



リユース



東埼玉資源環境組合

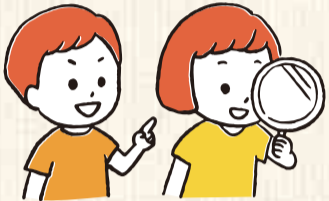
埼玉県東南部地区の5市1町(越谷市・草加市・八潮市・三郷市・吉川市・松伏町)で組織される一部事務組合で、管内の一般廃棄物(可燃ごみ・し尿)を処理しています。



【主な内容】
令和5年度ごみ搬入量について… 2
堆肥販売のお知らせ…………… 3
イベント開催・田んぼアート… 4

この広報紙は、4・7・10・1月の15日に発行し、管内の駅への配架や、新聞折込などでお届けしています。(松伏町では月末の配布となります。)

知ってる?実は身近な「事業系ごみ」



使えなくなった文房具やティッシュを捨てる時、家でごみを捨てる時と、学校などでごみを捨てる時では、ごみの分別が変わるよ

事業系ごみ
工場、お店、レストラン、会社、学校、病院、役所などで出るごみのこと



もっと知りたい! /
東埼玉資源環境組合では、ごみ焼却で発生した熱を利用して発電しているんじや。全国では家庭で出るプラスチックも分別してリサイクルに回す市町村も増えてるんじや。

正しく分別!みんなの身近にある事業系ごみ

まちの取り組み

●自動販売機横に「リサイクルボックス」を順次設置

みんなの協力でリサイクルがすすむよ!でも、飲料容器以外のものを混入してしまうとリサイクルのさまたげになってしまうんだ。

これはごみ箱ではなく、リサイクルボックスだよ

画像提供 リサイクルボックス開発製造元「アートファクトリー株式会社」

組合の取り組み

●ごみの中身を検査

正しく分別されているかチェックしているよ。ルールを守ろう!

●パンフレットでPR

正しいごみの分別を知ってもらうため、パンフレットを作ってホームページに載せているよ

令和5年度 事業系廃棄物の適正区分・適正処理とごみ減量・リサイクルについて

東埼玉資源環境組合ホームページ

もっと知りたい! / 法律で、事業系ごみの処理にかかるお金は100%事業者が負担することになっているのじや。今後、東埼玉資源環境組合では、第一工場ごみ処理施設プラント更新事業に多額のお金がかかるため、事業系ごみ処理手数料の見直しを検討しているのじや。

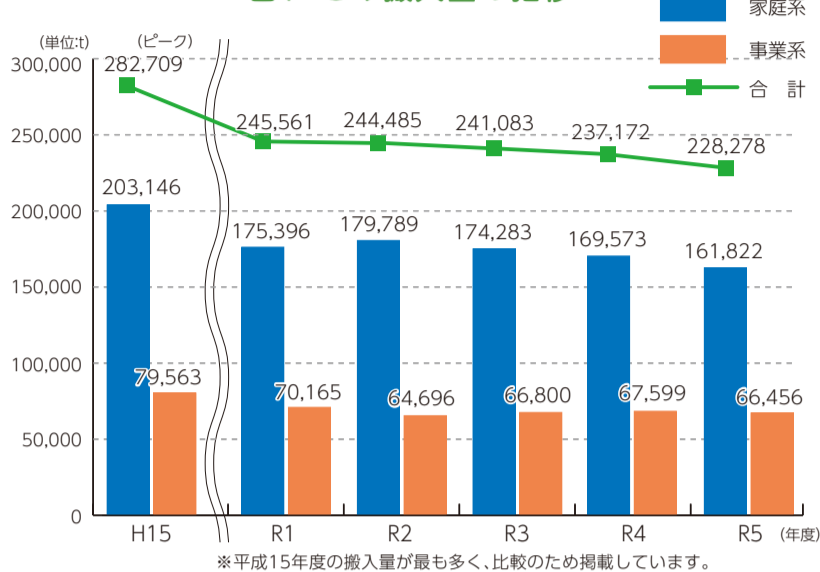
ごみを減量して→コスト削減につなげよう

あなたの学校(企業)でごみ減量のため、工夫していることを教えてください

令和5年度

ごみ搬入量について

図1 ごみ搬入量の推移



さらなるごみの減量と分別にご協力ください

組合に搬入される可燃ごみは、家庭から出されるごみ(家庭系ごみ)と商店や事業所などから出されるごみ(事業系ごみ)があります。家庭系ごみ搬入量は、新型コロナウイルス感染症の拡大によるごみの増加も落ち着き、令和2年度をピークに減少傾向にあります。(図1■) 家庭系・事業系ごみともにさらなる減量・分別が必要です。みなさまのご協力をお願いします。

地球全体で温室効果ガスによる異常気象や海面上昇が問題に

1人1日当たりの家庭系可燃ごみ排出量は約475.1グラム(管内5市1町平均、図2■)で、昨年度より約23.5グラム減りました。

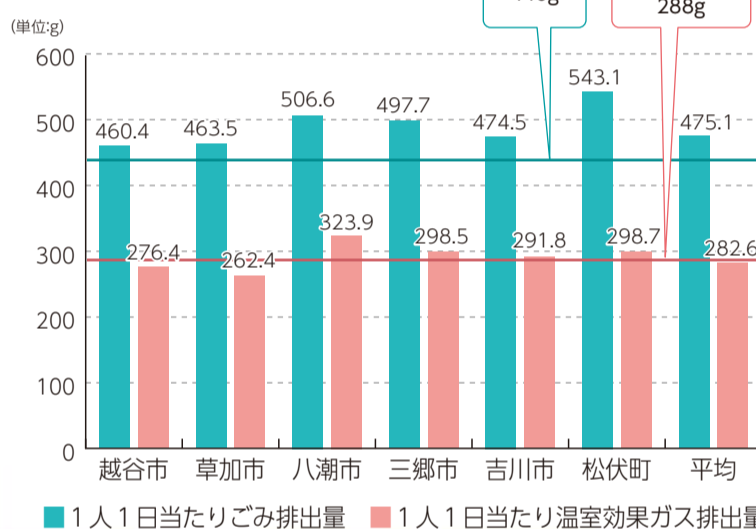
また、ごみを燃やすときに出る温室効果ガスは、1人1日当たり約282.6グラム(管内5市1町平均、図2■)、大きさにすると500mlペットボトル約283本分。例えばこれを植物の光合成で吸収するには、直径約50センチメートルの杉の木を、1人当たり7本育てなければなりません。

1人分
こんなに!?

第一工場キャラクター
かんちゃん



図2 1人1日当たりのごみと温室効果ガスの排出量



6月 組合議会が開かれました

令和6年6月組合議会定例会が、6月28日に開催されました。

今定例会では、管理者から議案の提出はありませんでした。一般質問の内容は次のとおりです。紙面の都合上、一部抜粋して掲載しています。

【一般質問】

問 組合運営に果たす理事会の役割について

答 各構成市町の長である管理者や理事などで構成する理事会において、組合運営に関する重要課題などについて理解・合意をいただきながら事務を進めており、構成市町と連携して組合事務を円滑に推進していくうえで重要な役割を担っています。

問 プラスチックごみの分別収集及び再商品化の実施に向けた課題について

答 全国の自治体では、民間事業者と連携し、プラスチックごみの分別収集及び再商品化を実施する事例もありますが、各構成市町に適した処理方法の選定などが課題となっています。引き続き、実施主体である構成市町と連携して検討してまいります。

問 第一工場ごみ処理施設プラント更新事業における施設規模について

答 現在の施設規模1日当たり800トンと、縮小する720トンの案で協議してきました。ごみが減量できなかった場合の外部委託費や災害ごみ受入量、第二工場ごみ処理施設からの搬入振替を考慮し、余裕のある800トンで進めてきましたが、その後、国の交付金算定基準が本年3月末に見

直され、交付金が大幅減額の見通しとなりました。このため、管内の可燃ごみを安定的に処理できる施設規模として720トンに決定しました。

問 堆肥化施設における食品残渣処理の実施について

答 プラント更新事業に係る交付金の大幅減額の見通しにより、堆肥化施設の移転を再検討する方針としました。現在の堆肥化施設は、令和9年度からのプラント更新事業では、敷地の一部を施工ヤードとする予定のため、新たな設備やスペースが必要となる食品残渣処理は実施が困難と考えています。

問い合わせ 議会事務局(議会について)
☎048-966-0122

令和5年度情報公開制度・個人情報保護制度の実施状況

●情報公開制度

情報公開制度は、実施機関(管理者、公平委員会など)が保有する情報を皆さんからの請求により公開する制度です。

令和5年度の公開請求受付件数は4件で、処理状況は表のとおりです。

公開請求の件数及び処理状況

実施機関	請求件数	処万件数	処理状況(単位:件)			
			公開	部分公開	非公開	取下げ
管理者	4	9	9	0	0	0
公平委員会	0	0	0	0	0	0
監査委員	0	0	0	0	0	0
議会	0	0	0	0	0	0
合計	4	9	9	0	0	0

※1件の請求で複数の文書が対象となる場合は、1件に対し複数の決定が行われることがあるため、請求件数と処万件数は一致しません。

●個人情報保護制度

個人情報保護制度は、実施機関が保有する個人情報の開示・訂正等を本人の請求により行う制度です。また、実施機関が個人情報を適正に取り扱うためのルールを定めています。

令和5年度は、開示請求および訂正等請求はありませんでした。

問い合わせ 総務課 ☎048-966-0122

堆肥の販売のお知らせ

■販売日

令和6年 7月	1日(月)	8日(月)	16日(火)	22日(月)	29日(月)	9月	2日(月)	9日(月)	17日(火)	24日(火)	30日(月)
8月	販売休止					10月	7日(月)	15日(火)	21日(月)	28日(月)	

※雨天の場合は中止となります。
 ※堆肥の販売をするにあたり、適切な在庫を保つため8月の販売を休止します。
 ※これ以降の販売は広報リユース10月号およびホームページでお知らせします。
 ※熱中症にならないよう、飲み物をご持参ください。

■販売時間 午前9時30分～11時30分

※堆肥の購入は、券売機での支払いとなりますので小銭のご用意をお願いします。
 ※お車の方は、いきいき館駐車場をご利用ください。
 ※早朝からのご来場は、お控えください。
 ※引き続き、感染防止対策にご協力ください。

■販売量など

- ・購入できるのは越谷市、草加市、八潮市、三郷市、吉川市、松伏町の管内の住民の方となります。
 - ・1回で購入できる量は50kgまでですが、複数回の購入が可能です。
 - ・多量および少量希望の方は販売受付にお申し出ください。多量の場合は、車両への直接積み込みもできます。
- ☆必ず土のう袋などの入れ物をご用意ください。

■販売価格 10kg当たり100円

■堆肥の規格

せん定枝および刈り草の混合堆肥
 ※堆肥の成分分析および放射性物質濃度の測定結果は、ホームページ等で公表しています。

■販売場所 第一工場堆肥化施設 いきいき館駐車場となり(越谷市増林3-2-1)いきいき館駐車場内、堆肥化施設入口前に並んでお待ちください。

■問い合わせ 第一工場業務課 ☎048-966-0124



東埼玉資源環境組合
 管理者 福田 晃

第一工場ごみ処理施設プラント更新事業に向けての進捗状況

5月10日に開かれた第一工場ごみ処理施設プラント更新特別委員会(第3回)では、プラント更新事業や堆肥化施設建設事業について、現在の検討状況や財源などについて審査が行われました。

令和6年度は基本設計の中で、11年間の工事スケジュールや耐震補強案の検討などを進めています。また、プラント更新事業に必要な資金については、6月に公表した『財政計画2024』に基づき計画的に積み立てを行ってまいります。

なお、これまで、第一工場ごみ処理施設プラント更新事業に併せて堆肥化施設の移転整備を検討してきましたが、プラント更新事業にかかる国の交付金制度が大幅に改正されたことでさらに財政負担が増大する見通しとなったため、堆肥化施設の移転整備については再検討する方針としました。



▲財政計画2024はこちらからご覧になれます



吉川の
 美味しいものを
 を紹介

吉川市
 イメージキャラクター
 なまりん

5市1町 東埼玉探検隊

特産・推奨品等紹介 /

吉川市編

東埼玉資源環境組合を構成する5市1町の特産・推奨品等をご紹介します。



第一工場キャラクター
 かんちゃん

「なまずサブレ」

北欧風のかわいい外観が目印のお店。心地の良い音楽が流れる店内には、たくさんの生洋菓子と焼き菓子が陳列されており、思わずワクワクしてしまいます。今回は新商品である「なまずサブレ」をご紹介します。吉川市に貢献したいという思いから市のシンボルであるなまずの形を取り入れながら、お店のオリジナリティが出るような商品を開発しました。おしゃれなパッケージを開けると、可愛いなまずの形をしたサブレが登場。一口食べてみると、バターの良い香りが口の中に広がります。国内産の小麦粉と吉川産の米粉、からだに優しいとされている低GI砂糖を使用するなど、材料にもこだわっています。米粉を混ぜることにより、ほろほろとほどこける良い食感に仕上がっています。(材料になまずは入っていません) 価格は、1枚194円。箱入りのタイプは5枚1,080円、10枚2,052円。(いずれも税込み) 吉川市のお土産にいかがでしょうか。



「なます 鯰どら焼き」

創業50年余り、地元で愛される老舗和菓子店。お店に入ると優しい店主と元気いっぱい女将さんが出迎えてくれます。今回ご紹介するのは、お店の人気商品「鯰どら焼き」です。商品名の由来となっている可愛いなまずの焼印が目を引きまします。どら焼きは小豆、胡麻、栗、レモンの4種類。北海道産の小豆をあんを使用するのが店主のこだわりです。レモン味を一口食べるとどら焼きの概念が変わりました。白あんの中にレモンピューレが入っており爽やかな味です。紅茶との相性が良さそうです。ぜひ試していただきたい一品です! 価格は、一番人気の栗が1個216円。他の3点は1個194円です。(いずれも税込み)



パティスリーハヤノ 吉川市きよみ野3-9-5 ☎048-983-4004

御菓子司中村屋 吉川市栄町1398-5 ☎048-982-8750

※いずれも取材時点での価格です。

夏休みの自由研究にも!

イベント開催のお知らせ

問い合わせ
計画課 ☎048-966-0121

夏休み親子スクール 「3Rでごみを減らそう」



埼玉県職員を講師に迎え「3R講座」と第一工場ごみ処理施設の
見学を行います。

日時 令和6年(2024年)8月16日(金)
午前9時30分～11時30分

場所 第一工場ごみ処理施設(越谷市増林3-2-1)

内容 ①小学生(主に4年生)を対象とした「3R講座」
②第一工場ごみ処理施設見学 ※写真撮影可
③クイズ



講師 埼玉県環境部資源循環推進課職員

対象・定員 管内5市1町(越谷市・草加市・八潮市・三郷市・吉川市・
松伏町)在住の小学生とその保護者 80人
※申込多数の場合は抽選

申込 次の方法で、**8月2日(金)まで**にお申し込みください。

①組合ホームページからの申込み

<https://www.reuse.or.jp/news.html?eid=00301>

②往復はがき**(8月2日(金)必着)**



【記載事項】

往信面に「夏休み親子スクール」参加希望・郵便番号・住所・参加
児童氏名(学年)・保護者氏名・電話番号・交通手段(車、バス、
自転車、徒歩)。

返信面に郵便番号・住所・氏名を記入し下記へ郵送

宛先: 〒343-0011 越谷市増林3-2-1

東埼玉資源環境組合 計画課

抽選結果 メールまたは返信はがきにて8月9日(金)までに
お知らせします。

駐車場・駐輪場 あり

夏休み個人見学会

1人から参加できる個人見学会を、第一工場・第二工場ごみ処理施設で
開催します。(おおむね10人以上の団体による施設見学は、随時受け付け
ています。詳しくは、ホームページまたは計画課へお問い合わせください。)

【第一工場ごみ処理施設】 越谷市増林3-2-1

開催日

- ・8月5日(月)午前10時～11時
- ・8月6日(火)午前10時～11時

【第二工場ごみ処理施設】 草加市柿木町107-1

開催日

- ・8月5日(月)午後2時～4時
※8月5日は、ごみ処理施設と汚泥再生処理センターの両方を見学する
コースです。
- ・8月6日(火)午後2時～3時
- ・8月16日(金)午後2時～3時



定員 各回先着40人。事前申込不要

対象 管内5市1町(越谷市・草加市・八潮市・三郷市・吉川市・松伏町)の住民

無料送迎
あり



工場見学と田んぼアートを楽しむ会

(駅⇄第一工場ごみ処理施設)

7月30日(火) 2便運行 新越谷駅東口ロータリー集合(埼玉りそな銀行前あたり)

新越谷駅⇄第一工場ごみ処理施設	①9:20発 ②12:50発
第一工場ごみ処理施設	ミニ工場見学、展望台自由見学 (所要時間1時間30分)
第一工場ごみ処理施設⇄新越谷駅	①11:30発 ②15:00発

※申し込みは不要です。直接、集合場所へお越しください。(先着55名)
※安全のため、シートベルトの着用をお願いしています。保護者の膝の上に座ってのご乗車はご遠慮ください。

今号のリユースクイズ

電気自動車用急速充電器が設置されているのは次のうちのどこかな?
次の3つの中からアルファベットA～Cで答えてね

- A 第一工場ごみ処理施設
- B 第二工場ごみ処理施設
- C 第一工場・第二工場ごみ処理施設の両方

正解した方の中から
抽選で20名様に、
リユースオリジナル3R巾着を
プレゼント!



応募方法【応募は1人1回限り】

●ホームページから応募
応募はこちらから▼



https://www.reuse.or.jp/inquiry_f.php?id=4

【応募締切】令和6年8月9日(金)必着

※当選発表は賞品の発送をもってかえさせていただきます。

●前号の答え:B パーシー(応募総数188通)
応募いただいた個人情報、プレゼントの発送と「みなさんの声」の記事、ホームペ
ージへの掲載のみに使用し、それ以外の目的では使用しません。

●ハガキでの応募

- ①郵便番号 ②住所 ③氏名
- ④年代(例 20代)
- ⑤件名:広報リユース7月号クイズ
- ⑥答え:「 」 ⑦紙面へのご意見・ご感想
(送付先)〒343-0011 越谷市増林3-2-1
東埼玉資源環境組合 計画課 宛

こしがや

田んぼアート2024

「こしがや田んぼアート2024」は『マツケンサンバで
元気を発信!オレ!～全国でつなぐメッセージボール～』が
描かれています。

田んぼアートの見頃となる7月～8月は、展望台を特別
公開しますので、ぜひお越しください。

問い合わせ 一般社団法人 越谷市観光協会 ☎048-971-9002



完成イメージ



田植えの様子

表の見方 展望台公開日カレンダー

- 午前9時～午後5時(受付は午後4時30分まで)
- 午前9時～午後4時30分(受付は午後4時まで)
- お休み

7月

日	月	火	水	木	金	土
	1	2	3	4	5	6
7	8	9	10	11	12	13
14	15	16	17	18	19	20
21	22	23	24	25	26	27
28	29	30	31			

8月

日	月	火	水	木	金	土
				1	2	3
4	5	6	7	8	9	10
11	12	13	14	15	16	17
18	19	20	21	22	23	24
25	26	27	28	29	30	31

9月

日	月	火	水	木	金	土
1	2	3	4	5	6	7
8	9	10	11	12	13	14
15	16	17	18	19	20	21
22	23	24	25	26	27	28
29	30					

みなさんの声

～広報リユース4月号へよせられました～

ごみを燃やすのに一世帯あたり1万円以上
上かかっているとは、何とも「もったいない」
です。これからは、より一層分別をきちんと
しようと思いました。

草加市60代

紙面へのご意見・ご感想をお待ちしております!

「みなさんの声」に採用された方には
リユースオリジナル3R巾着をプレゼント!

ナッジという言葉が今回初めて聞きました。
「さりげなく導く」手法なのですね。こうし
た取り組みで街全体のポイ捨てがなくな
ると良いです。引き続き自分も限りある資源
を大切にしていきたいです。 吉川市70代

ここで紹介できなかったみなさんの声については、一部をホームページに掲載させていただきます。

管内人口

	人口(人)	前年同月比(人)	世帯数(世帯)
越谷市	342,623	▲1,117	162,736
草加市	251,752	594	126,100
八潮市	93,297	598	46,679
三郷市	141,887	▲187	68,189
吉川市	72,562	▲264	32,159
松伏町	28,015	▲226	12,417
合計	930,136	▲602	448,280



令和6年(2024年)6月1日現在