



リユース

平成29年
(2017年)
4月号
No.146



東埼玉資源環境組合

埼玉県東南部地区の5市1町(越谷市・草加市・八潮市・三郷市・吉川市・松伏町)で組織される一部事務組合で、管内の一般廃棄物(可燃ごみ・し尿)を処理しています。



【主な内容】
平成29年運営方針 …… 2
平成29年度予算概要 …… 3
田んぼアート・展望台案内 …… 4

[編集・発行] 東埼玉資源環境組合 計画課 〒343-0011 越谷市増林3-2-1 ☎048-966-0121

●購入の仕方●

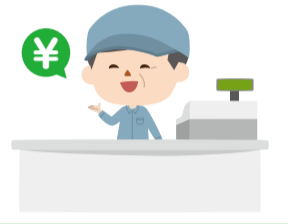
1 購入券に記入

住所・氏名・購入希望量をご記入いただきます。



2 支払い

10kgで100円
(10kg単位で50kgまで)



3 袋詰め

ご持参いただいた袋などに入れて運んでいただけます。



堆肥を買うときは、
堆肥を入れる袋や
入れ物を持ってきてね!



4月から

堆肥の販売日が増えます

組合では、『**緑のリサイクル**』として、家庭や公園などから発生する枝草を原料とした堆肥の生産を第二工場(越谷市)において行っています。枝草をリサイクルすることにより、可燃ごみの減量化を推進しています。なお、堆肥を購入できる方は、組合を構成している5市1町の住民に限ります。

せん定枝等の個人搬入の受入れについて

✓ 受入条件

- 越谷市、草加市、八潮市、三郷市、吉川市及び松伏町の管内住民の方で、居住する敷地から発生するせん定枝及び刈り草とします。ただし、自らがせん定等を行い、自らが搬入するものに限り。 (事業者の方は、搬入できません。)
- せん定枝は、直径15cm以下、長さ100cm以下
※枝・草は分けてお持ち込みください。

搬入できないもの

笹、竹、シュロ、ソテツ、キョウチクトウ、柳、ヨシ、根の付いた草木、枯れた草木、農作物、土石・金属・ビニールなど堆肥化できないものを含む草木

✓ 利用手順

- 事前に電話による予約が必要です。
- 搬入できる量は1日に1件とし、100kgが限度です。
- 搬入の際、免許証等申請者本人確認書類をご提示いただきます。



✓ 予約受付時間

毎週火曜日から金曜日(祝祭日及び年末年始は除く)
午前9時から午後4時まで(ただし、正午から午後1時までを除く)
前日までに予約が必要です。

✓ 受入日時

毎週火曜日から金曜日(祝祭日及び年末年始は除く)
午前9時から11時30分、午後1時から3時30分まで
※堆肥の販売日が火曜日となる場合は火曜日の搬入はできません。

堆肥販売のお知らせ

✓ 販売日 ※雨天の場合は中止となります。

4月	10日(月)	17日(月)	24日(月)
5月	8日(月)	15日(月)	22日(月)
6月	12日(月)	19日(月)	26日(月)
7月	10日(月)	18日(火)	24日(月)

✓ 販売時間

午前9時30分～11時30分

✓ 販売量

1名で購入できる量は50kgまでです。(10kg単位で販売します)必ず土のう袋等の入れ物をご用意してください。

✓ 販売金額

10kg当たり100円となります。小銭のご用意をお願いします。

✓ 堆肥の規格

せん定枝及び刈り草の混合堆肥 ※堆肥の成分分析及び放射性物質濃度の測定結果は、ホームページ等で公表します。

✓ 販売場所

第一工場北側寄り堆肥化施設 いきいき館駐車場となり(越谷市増林三丁目2番地1)いきいき館駐車場内、堆肥化施設入り口前に並んでお待ちください。

※お車の方はいきいき館駐車場をご利用ください。

今までより
利用しやすくなるね!



問合せ 第一工場業務課 ☎048-966-0124

組合運営方針



高橋努 管理者
3月27日に、東埼玉資源環境組合議会定例会が開催され、平成29年度の組合運営方針を表明しました。

はじめに

平成29年3月定例会組合議会をご招集申し上げましたところ、議員の皆様にはご健勝のうちにご出席をいただき、ありがとうございます。

本定例会組合議会は、新年度の事業を執行する予算案をはじめとする議案をご審議いただき、また、管理者としての組合運営方針を申し述べ、議員の皆様として管内住民の皆様のご理解とご協力をお願い申し上げます。

昨年4月には、九州地方において、熊本地震が発生し、大きな爪痕を残し、今なお被災地での復興支援が続いております。

こうした中、組合では、国が「災害廃棄物処理体制の強化」を目的として追加した交付金事業を活用し、昨年度、第一工場ごみ処理施設における基幹設備大規模改修工事に着手したところであります。組合は、いっしょで起こる分からない自然災害を想定しながら、安全かつ安定的な廃棄物処理を行う責務を担っており、今後の施設整備事業につきましても着実に進めてまいります。

また、昨年4月に第二工場ごみ処理施設が本格稼働となり、第一工場ごみ処理施設との2工場体制となったことから、工場間の連携を図りながら、より一層効率的で安定したごみ処理事業を推進してまいります。

情報公開と啓発活動について

開かれた組合運営といたしましては、よりわかりやすい情報提供を目指し、第二工場ごみ処理施設の稼働に合わせ、昨年度ホームページをリニューアルいたしました。ホームページや「広報リユース」を通じ、組合の運営状況や実施事業などについて、広く管内住民や事業者の皆様にお知らせしてまいります。

啓発事業といたしましては、環境意識の高揚を図るため、環境学習の場として管内小学4年生の工場見学を実施するとともに、埼玉県と連携した「夏休み親子スクール」の実施や、多くの皆様が訪れる展望台の活用などにより、啓発機会を増やしてまいります。

また、地域住民および管内団体の皆様と協働して「環境と情報集」を開催してまいります。組合で定めた環境方針に基づき、環境保全の推進につきまして、将来にわたる環境負荷の低減を実現していくことを目的として、組合独自の環境マネジメントシステムを構築いたしました。

これまでのISO14001での取り組みを踏まえ、エネルギーの使用量や二酸化炭素の排出量の削減などの組合が取り組むべき課題や環境の変化に柔軟に対応するため、新たに構築し



環境と情報の集い (リユースまつり)

た環境マネジメントシステムの運用を、今年度から開始してまいります。

第一工場ごみ処理施設の運営について

平成7年に運転を開始し22年目を迎えた第一工場ごみ処理施設につきましては、第二工場ごみ処理施設の本格稼働を受け、平成28年度から平成31年度までの4年をかけて、基幹設備大規模改修工事を実施しております。

2年目となる今年度は、3号焼却炉の排ガス処理設備や煙道などの更新工事を行い、平成45年度まで稼働できるよう、プラント設備の長寿命化を図ってまいります。

また、昨年度に引き続き、越谷市が実施する道水路の整備事業に対して、経費の一部を負担してまいります。

さらに、プラント設備の長寿命化に合わせ、昨年度から建屋本体の改修に取り組んでおりますが、今年度は、地域のランドマークとなっている展望台の外壁および屋根等の改修工事を行い、第一工場建屋本体の延命化を進めてまいります。

そのほか、焼却処理のために稼働させる設備につきましては、計画的に機器・電気類の定期補修等工事を行ってまいります。

廃棄物発電につきましては、第一工場内および近隣の公共施設で使用・供給するほか、余剰電力は電気事業者に売却してまいります。

また、温水による熱供給につきましては、近隣の公共施設などへ安定供給を行ってまいります。焼却灰につきましては、安定化したスラグに溶融処理し、管内にあります最終処分場エコーパーク吉川「みどり」に埋立処分を行い、それ以外の焼却灰および

び薬剤処理後の焼却飛灰につきましては、管外の最終処分場への搬出を行い、安全かつ適正に処分してまいります。

堆肥化事業について

せん定枝、刈り草の堆肥化事業につきましては、受け入れ量を確保し、安定した販売を目指し、堆肥生産量の増加に努めてまいります。

第二工場ごみ処理施設の運営について

昨年度から本格稼働しました第二工場ごみ処理施設「パーシクル」は、環境対策を徹底し、地域の良好な生活環境を守りながら、草加市と八潮市の可燃ごみを適正かつ安定的に処理を行うてまいります。

また、発電した電力および蒸気による熱供給につきましても、近隣の公共施設へ安定供給を行うてまいります。

さらに、施設稼働に伴う周辺環境への影響を調査するため、環境影響評価事後調査を継続して実施してまいります。

(仮称) 汚泥再生処理センターの建設について

(仮称) 汚泥再生処理センターの建設につきましては、昨年3月に工事請負契約を締結し、同年9月本館建築工事に着手いたしました。



(仮称) 汚泥再生処理センター (完成イメージ)

これまで、杭基礎工事や地下部分の躯体工事を進めてまいりましたが、今年度につきましても安全を確保しながら、本館建築工事を進めるとともに、場内整備に併せ、既設機械棟の解体撤去工事を行ってまいります。

プラント工事につきましては、機器の搬入や据付工事着手し整備を進め、平成30年1月から試験運転を行い、4月から本格稼働を目指し、工事の着実な進捗を図ってまいります。

また、昨年度に引き続き、八潮市が実施する道水路の整備事業に対して、経費を負担してまいります。

尿処理施設について

し尿処理施設につきましては、包括的民間委託方式により適正かつ効率的に運転管理を実施するとともに、新施設への機能切り替えに伴う閉鎖作業を行うてまいります。

最終処分場について

スラグを埋め立てている最終処分場エコーパーク吉川「みどり」につきましては、埋め立て期間が今年度から10年間延長されますが、旧最終処分場とともに、水処理施設などの運転管理を包括的民間委託方式により実施し、安全で安定した維持管理に努めてまいります。

おわりに

我が国は、すでに人口減少社会が到来しておりますが、管内の人口は91万人を超え、現在も増加しております。

これは、組合を構成

する市町が長年にわたって取り組んでこられたまちづくりの成果であり、当組合にとりましては、ごみの排出量の増加とともに、ごみ処理費用の増大を招きかねません。

このような状況を踏まえ、構成市町と連携・協力して、搬入される廃棄物の適正化、搬入・排出事業者への適正指導など、様々な施策に取り組んでまいります。

ごみ処理事業を取り巻く環境は、依然厳しい状況にあります。が、今後も持続可能な循環型社会の実現を目指し、『財政計画2018』の策定など、中長期的な視点を持つとともに、計画的な事業運営を推進してまいります。

管内住民の皆様が、安心して暮らせる地域づくりに努めてまいりますので、引き続きごみの分別収集と減量にご理解とご協力をお願い申し上げます。

以上、当組合の運営方針を申し上げますが、議員の皆様として管内住民の皆様には、限らないご助言とご指導を賜りますようお願い申し上げます。



第二工場ごみ処理施設 (愛称パーシクル)

ごみの減量化と資源の有効利用をさらに推進

平成29年度 組合会計予算のあらまし

平成29年度東埼玉資源環境組合会計予算の概要につきましてお知らせします。予算額は歳入、歳出とも82億6200万円で、前年度の71億8400万円に比べ15.0%の増となっています。

今年度は(仮称)汚泥再生処理センターの本体工事の完成を目指すとともに、引き続きごみおよびし尿を安全に安定して処理し、ごみの減量化に向けた施策や廃棄物発電、温水供給による熱エネルギーの有効利用を行い、環境負荷の低減と持続可能な循環型社会の形成に取り組んでいきます。

歳入

◇分担金及び負担金 28億円 (構成比 33.9%)
組合を構成する5市1町から納入される分担金です。

内容は各市・町が均等に負担する平等割が15%、ごみおよびし尿の搬入量により負担する搬入割が85%です。なお、今年度の分担金の市・町別構成比は次のとおりです。

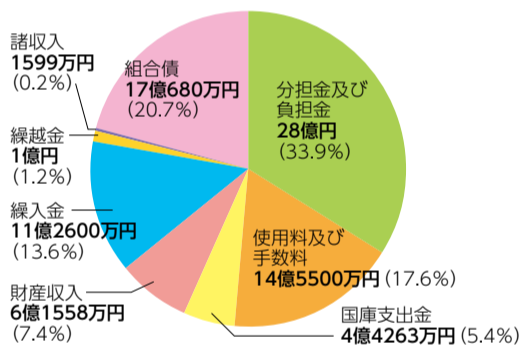
越谷市	33.1%	三郷市	16.5%
草加市	23.6%	吉川市	9.2%
八潮市	11.8%	松伏町	5.8%

◇組合債 17億680万円 (同 20.7%)
第一工場ごみ処理基幹設備大規模改修および(仮称)汚泥再生処理センター建設事業に係る借入金です。

◇使用料及び手数料 14億5500万円(同 17.6%)
ショッピングモールや店舗などの事業所から排出される事業系ごみの処理手数料です。手数料は10キログラム当たり210円です。

◇繰入金 11億2600万円 (同 13.6%)

●歳入 82億6200万円



廃棄物処理施設整備基金からの繰入金です。

◇財産収入 6億1558万円 (同 7.4%)
ごみ焼却時に発生する熱エネルギーを利用して作る電力の売払代金および廃棄物処理施設整備基金の積立金利子などです。

◇国庫支出金 4億4263万円 (同 5.4%)
第一工場ごみ処理基幹設備大規模改修および(仮称)汚泥再生処理センター建設などに伴い交付される国庫補助金です。

◇繰越金 1億円 (同 1.2%)

前年度からの繰越金です。

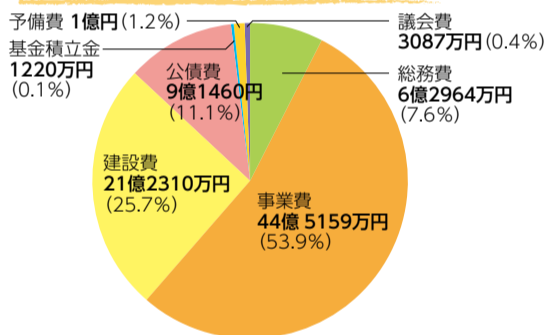
◇諸収入 1599万円 (同 0.2%)
金属類売払代金および温水の熱供給実費徴収金などです。

歳出

◇事業費 44億5159万円 (構成比 53.9%)
施設を安全に安定して運転するための費用で、主なものは次のとおりです。

・ごみおよびし尿処理施設、最終処分場の運転・保守管理などの委託料などです

●歳出 82億6200万円



- ・第一工場で定期的に焼却炉や灰溶融炉などの各種機械類を補修する工事費です
- ・第一工場で平成28年度から4年間かけて、毎年1炉ずつ排ガス処理設備、ボイラ水管などを更新する大規模改修工事費です
- ・第一工場で焼却炉から発生する排ガス中の塩化水素や窒素酸化物などを安全に処理するための薬剤購入費です
- ・排ガス中のダイオキシン類などの測定、ごみの減量化を図るためのごみの組成分析、水質の分析、放射性物質濃度などの検査委託料です
- ・第二工場でごみ処理施設の運営のための委託料です

◇建設費 21億2310万円 (同 25.7%)
(仮称)汚泥再生処理センター建設に係る費用で、主なものは次のとおりです。

- ・施設建設に係る工事費です
- ・施設建設に係る監理委託料です

◇公債費 9億1460万円 (同 11.1%)
第一工場および第二工場ごみ処理施設、最終処分場、(仮称)汚泥再生処理センターの建設事業などの借入金の償還金です。

◇総務費 6億2964万円 (同 7.6%)
総務費の主なものは次のとおりです。

- ・組合の情報を広く積極的に提供するための「広報リユース」の発行費用です
- ・ごみの減量化のため、「環境と情報の集い」や「夏休み親子スクール」などの事業を通じ、総合的な啓発活動を行うための費用です
- ・組合の庁舎を、安全で利用しやすく維持管理するための委託料、工事費などです

◇議会費 3087万円 (同 0.4%)

議会運営に係る費用などです。

◇基金積立金 1220万円 (同 0.1%)

廃棄物処理施設整備基金への積立金です。

◇予備費 1億円 (同 1.2%)
予備費として1億円を計上しています。

歳出予算

款	予算額	構成比	前年度	増減率
議会費	3087万円	0.4%	3257万円	▲5.2%
総務費	6億2964万円	7.6%	6億9458万円	▲9.3%
事業費	44億5159万円	53.9%	48億3285万円	▲7.9%
建設費	21億2310万円	25.7%	6億9840万円	204.0%
公債費	9億1460万円	11.1%	8億530万円	13.6%
基金積立金	1220万円	0.1%	2030万円	▲39.9%
予備費	1億円	1.2%	1億円	0.0%
計	82億6200万円	100.0%	71億8400万円	15.0%

(仮称)汚泥再生処理センター 建設工事の進捗状況



現在、建築工事については、地下部分のし尿貯留槽や処理水槽等の躯体の施工がほぼ完了し、処理棟地上部の足場組立を行いながら、管理室部分の基礎工事を始めたところです。

プラント工事については、脱臭装置やポンプ関係機器等の工場製作を行っています。

平成30年4月からの稼働を目指して、今後も安全を第一に考え、細心の注意を払いながら工事を施工してまいりますので、ご理解とご協力をお願い申し上げます。

(仮称)汚泥再生処理センター

建設工事見学会を開催します。

今後施設完成まで2回の工事見学会を計画しています。

第1回目

6月18日(日)

●午前10時～
●午後1時30分～

周辺地域の皆様方を対象に行います。詳細は、組合ホームページ等でご案内します。

問合せ 第二工場業務課

☎ 048-936-1251

東埼玉資源環境組合 環境マネジメントシステムの運用開始について

東埼玉資源環境組合では、ごみの減量化や資源化など持続可能な循環型社会の形成を目的として策定した「東埼玉資源環境組合環境方針」を推進するため、平成12年3月にISO14001の認証を取得し、これまで活動を進めてきました。

今後も、環境負荷削減の取り組みを推進するとともに、新たな環境問題や法規制にも迅速に対応していくことを目的として、ISO14001の方針を踏まえた組合独自の環境マネジメントシステムを

新たに構築しました。

平成29年度からはこの環境マネジメントシステムに基づき、取り組みを進めます。

組合の環境マネジメントシステムへの取り組み状況につきましては、組合のホームページ(<http://www.reuse.or.jp/>)で随時公開します。

(ISO14001については、組合独自の環境マネジメントシステムに移行することから、平成29年3月に返上の手続きを行いました)

3月 組合議会が開かれました

平成29年3月東埼玉資源環境組合議会定例会が、3月27日に開催されました。

提出された議案及び一般質問の内容は次のとおりです。

【管理者提出議案】

◇第1号議案

東埼玉資源環境組合特別職の職員で非常勤のもの報酬及び費用弁償に関する条例の一部を改正する条例制定について..... 原案可決

◇第2号議案

東埼玉資源環境組合職員の給与に関する条例の一部を改正する条例制定について... 原案可決

◇第3号議案

平成28年度東埼玉資源環境組合会計補正予算(第3号)について..... 原案可決

◇第4号議案

平成29年度東埼玉資源環境組合会計予算について..... 原案可決

◇第5号議案

東埼玉資源環境組合副管理者の選任につき同意を求めることについて..... 同意可決

【一般質問の内容】

- 平成29年度組合運営方針から
 - 焼却灰について
ア エコパーク吉川「みどり」に埋立処分するもの以外の「それ以外の焼却灰等」の管外最終処分の事業内容について。
 - 焼却灰利用について
ア 焼却灰を利用したインターロッキングが、道路敷等に使用されていたが、現在は。その事業は。
 - エコパーク吉川「みどり」について
ア エコパーク吉川「みどり」の10年間延長について
イ 10年後の埋立場所等の見直しについて



副管理者就任

組合議会の同意を得て、平成29年4月1日付で東埼玉資源環境組合副管理者に瀧田賢氏が就任しました。

オリジナルエコバッグが "新しく"なりました!

元気の出るオレンジと
さわやかなグリーンの新色です!
小サイズの持ち手が、
今までより短くなりました。



大サイズ (オレンジ) 小サイズ (グリーン)

大サイズ 本体:縦36cm×横46cm×底マチ14cm
持ち手:60cm カラー:オレンジ/グリーン **400円**

小サイズ 本体:縦36cm×横38cm×底マチ11cm
持ち手:50cm カラー:オレンジ/グリーン **300円**

販売場所 第一工場(越谷市:☎048-966-0121)
第二工場(草加市:☎048-936-1251)

こしがや 田んぼアート2017

8回目を迎える「田んぼアート」が今年も開催されます。
今年のデザインは、「**銀河鉄道999**」。田んぼアートを眺められる**日本一高い第一工場展望台**(地上80メートル)へ、ぜひ、お越しください。
また、見頃を迎える7月からは、特別公開として毎週日曜日に展望台公開を行う予定です。田んぼアートの詳細内容については、**越谷市観光協会**へ直接、お問い合わせください。

問合せ 一般社団法人 越谷市観光協会 ☎048-971-9002



イメージ図(図柄は変更される場合があります)

統計情報 データ

平成28年4月～平成29年3月実績値

■ 第一工場 ■ 第二工場

- **可燃ごみ搬入量(t)** (前年度対比3,516t減)

28年度	241,692t (98.6%)	(164,237t)	(77,455t)
27年度	245,208t		
- **し尿搬入量(kℓ)** (前年度対比983kℓ減)

28年度	77,016kℓ (98.7%)		
27年度	77,999kℓ		
- **売払電力量(MWh)** (前年度対比6,240MWh増)

28年度	89,067MWh (107.5%)	(53,939MWh)	(35,128MWh)
27年度	82,827MWh		
- **熱供給量(GJ)** (前年度対比4,219GJ増)

28年度	18,503GJ (129.5%)	(14,339GJ)	(4,164GJ)
27年度	14,284GJ		

※熱供給量 G(ギガ)=10億の単位
1J(ジュール)≒0.24cal(カロリー)
- **堆肥化施設搬入量(t)** (前年度対比55t増)

28年度	827t (107.1%)		
27年度	772t		

展望台公開時間を延長します

今までより、30分長く鑑賞できます。


受付時間 午前9時から午後4時30分まで
公開時間 午後5時まで

※ただし、月～金曜日(平日)のみとします。
第3日曜日は、従来通りとなります。
(受付時間:午後4時まで/
公開時間:午後4時30分まで)




排ガス中などの ダイオキシン類測定 結果について

組合では、排ガス中などにおけるダイオキシン類の測定を実施しています。
平成28年度分の測定結果については、組合が守るべき法的基準値を超える値はありませんでした。
今後も、地域や地球環境保全のため、施設の適正な運転管理を行い、ダイオキシン類や各種排ガスなどの発生抑制に努めてまいります。
詳しい測定結果については、ホームページに掲載していますので、あわせてご覧ください。




ご存知でしたか?? 東埼玉資源環境組合章 (リユースマーク)

この組合章は、平成7年10月1日に定められました。マーク全体はエネルギーの展開を意味し、6つの矢印は5市1町を表しています。
また、リサイクルをイメージして、矢印が裏返っているデザインとなっています。

- ①技術・開発(からし色)
- ②環境と調和(青色)
- ③快適な住民の生活(緑色)
- ④対話と行動力(だいだい色)
- ⑤先進性と未来(水色)
- ⑥資源(紫色)

東埼玉資源環境組合章



リユースクイズ

組合では、**枝草を焼却処分せずに資源として有効活用するとともに、可燃ごみの減量化を推進するため、「○○○のリサイクル」**を行っています。

○にはいる **ひらがな3文字**を答えてね!
(ヒントは1面だよ)

正解した方の中から**抽選で5名の方に、オリジナルエコバッグ**を差し上げます。(色やサイズは選べません)

応募方法

- ホームページの「お問い合わせフォーム」から申し込みができます。「お問合わせ、ご意見、ご要望、ご感想など」の欄に、
件名: 広報リユース4月号クイズ
答え: ○○○
紙面へのご意見・ご感想などがあればご記入ください。
- ハガキで申し込みする場合
①お名前 ②ご住所 ③電話番号 ④性別・年代(例 40代)
⑤件名: 広報リユース4月号クイズ ⑥答え: ○○○
(送付先)〒343-0011 越谷市増林 3-2-1
東埼玉資源環境組合 企画課 広報広聴担当 宛
【応募締切】平成29年5月31日(水)
※当選発表は賞品の発送をもってかえさせていただきます。



5市1町 東埼玉探検隊 越谷市・松伏町編

特産・推奨品紹介 / 越谷市・松伏町編





東埼玉資源環境組合は埼玉県東南部の5市1町で構成されています。各市町の特産・推奨品をご紹介します。

ぼくのおすすめは、越谷いちごを使った「**苺のかけジャム**」だよ。
地域の名品が表彰される「ふるさと名品オブ・ザ・イヤー」で部門賞(隠れ名品撲滅部門)を受賞したんだって。

「**苺のかけジャム**」
有限会社ヒューマンアンドコミュニケーション
(地場野菜イタリアンカポナータ)
越谷市東越谷6-122-3
☎048-967-0077

私は、松伏町の「甘酒」と「塩こうじ」がいちおしよ。「飲む点滴」とも言われる「甘酒」はとても栄養価が高いよ。

「**甘酒**」「**塩こうじ**」
金杉粧屋
松伏町金杉2246
☎048-991-2287

お知らせ

「夏休み親子スクール」は、**7月27日(木)午前中**(詳細時間未定)に第一工場にて、開催を予定しています。
詳しくは、「広報リユース」7月号または各市町広報紙(7月発行)をご覧ください。

	人口(人)	前年同月比(人)	世帯数(世帯)
越谷市	339,192	2,635	148,262
草加市	247,071	1,169	112,957
八潮市	87,325	1,171	39,374
三郷市	139,202	1,324	61,195
吉川市	71,646	499	28,929
松伏町	30,039	▲193	11,757
合計	914,475	6,605	402,474

管内人口 平成29年3月1日現在

